

平成30年3月31日現在

職員の配置

(単位：人)

	正職員	非常勤	アルバイト	再任用(時短)	計
管理者	1				1
次長	1				1
総務課	10	2			12
企画運輸課	14	1	4	4	23
芝生営業所	97	35	4	1	137
緑が丘営業所	95	42	7	3	147
計	218	80	15	8	321

各課の業務内容

総務課 …… 庁舎管理、人事・給与関連事務、経理事務、広告など

企画運輸課 …… 停留所施設管理、路線管理、路線・ダイヤの調整、運転士の教習、車両整備など

車両、路線数など

保有車両数	171両	
認可キロ	125.27Km	
路線総数	24	(芝生・13、緑が丘・11)
系統総数	103	(芝生・45、緑が丘・58)
最長系統キロ	20.80Km	(JR高槻駅北～原大橋～榎田校前～中畑回転場(往20.8Km、復20.4Km))
最短系統キロ	2.00Km	(JR高槻駅北～真上南～緑が丘)
停留所数	260	
停留所間隔(平均)	0.48Km	

平成29年度損益計算書

(単位：万円)

収入	乗 合 収 入	現金・ICなど	118,518
		回数券	41,861
		定期券	85,610
		高齢者等福祉乗車証	69,000
	貸切収入	4,589	
	広告収入・利息収入など	34,721	
計		354,299	
支出	人 件 費	正職員	173,576
		非常勤職員	35,064
		アルバイト職員	3,795
		法定福利費（正・非・ア）	41,215
		その他費用	94,538
計		348,188	
収 支		6,111	

平成29年度貸借対照表

(単位：万円)

1 固定資産	607,528	3 固定負債	121,874
(1) 有形固定資産	459,402	4 流動負債	71,131
車両	36,154	(1) 未払金	53,612
土地	330,335	(2) その他	17,519
その他	92,913	5 繰延収益	33,666
(2) 無形固定資産	18,082	負 債 合 計	226,671
(3) 投資	130,044	6 資本金	493,183
2 流動資産	527,784	7 剰余金	415,458
(1) 現金預金	516,376	(1) 資本剰余金	92,501
(2) 未収金	11,203	(2) 利益剰余金	322,957
(3) その他	205	資 本 合 計	908,641
資 産 合 計	1,135,312	負 債 資 本 合 計	1,135,312

※端数処理のため各項目と合計が一致しない場合があります。

○固定資産の投資は、長期的資金運用のために購入した国債などです。

○固定負債は、退職給付引当金です。全正規職員が退職した場合の額を計上しています。また、交通部では現在、借入金はありません。

○剰余金の資本剰余金は、固定資産を購入する際に受けた補助金です。

○剰余金の利益剰余金は、累積黒字分などです。

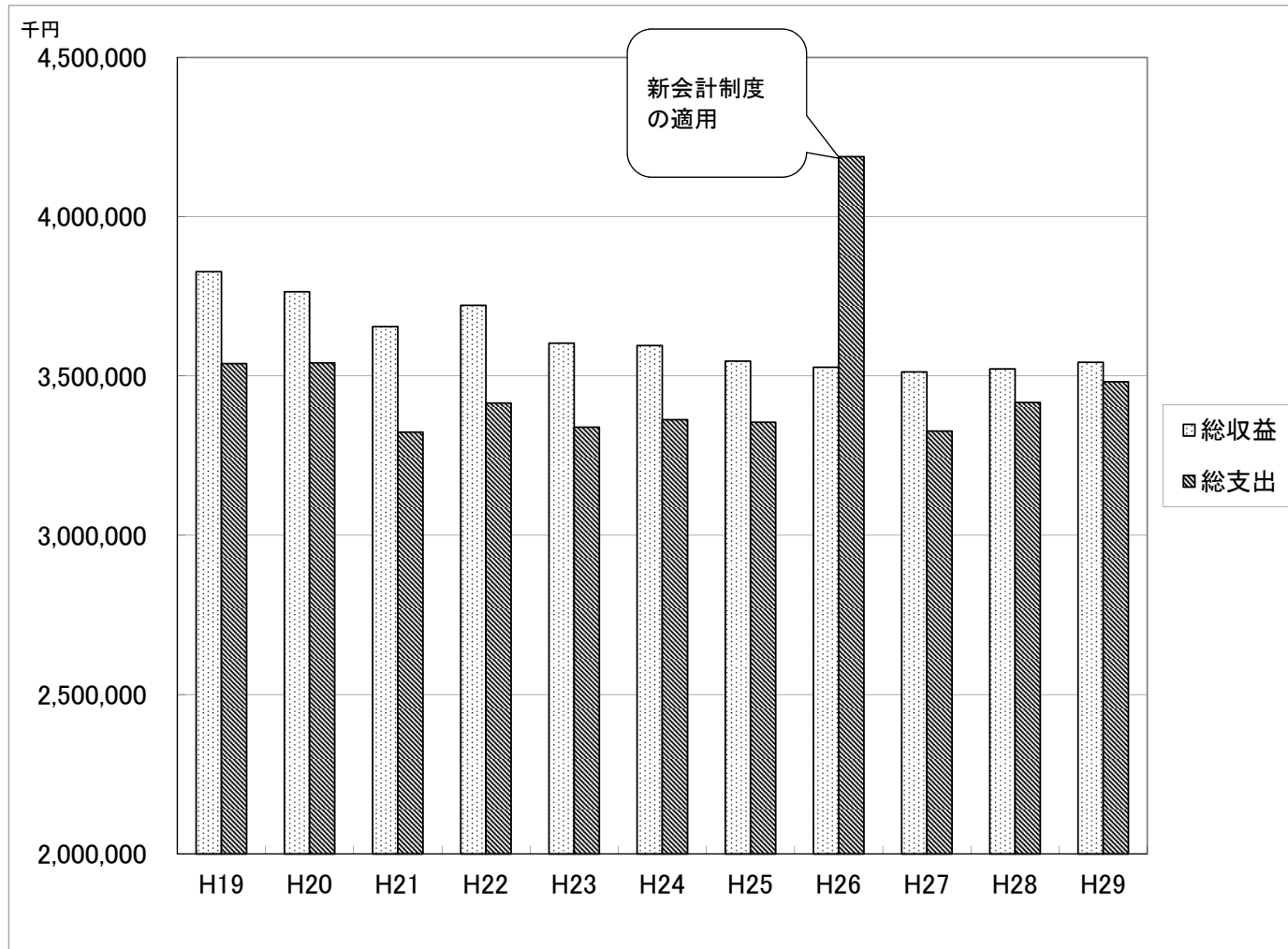
平成29年度路線別輸送人員及び営業収益

(単位：人、千円)

路線名	輸送人員	営業収益
日吉台	1,553,715	245,725
芝谷	1,080,148	173,300
美しが丘	567,052	100,238
原・上の口	2,858,746	475,140
塚脇・下の口	486,156	83,461
田能	228,091	33,885
南平台東	1,517,708	239,740
国道	53,292	9,401
奈佐原	698,105	121,262
萩谷	404,926	57,671
阿武山・塚原	3,283,500	529,443
昭和台	23,490	3,297
富田南	201,772	35,134
芝生住宅	112,618	18,999
栄町	248,601	41,916
富田団地	1,080,247	177,469
玉川橋団地	70,379	14,869
三島江・柱本	824,204	137,965
下田部団地	771,077	122,617
大塚	1,085,471	181,450
前島・六中	508,553	85,937
道鵜	718,781	119,721
梶原	139,159	25,018
成合・川久保	861,152	156,589
合計	19,376,943	3,190,247

これまでの交通部の経営状況

総収益と総支出の推移



乗合収入の推移

