

平成29年3月31日現在

職員の配置

(単位：人)

	正職員	非常勤	アルバイト	再任用(時短)	計
管理者	1				1
部長	1				1
次長兼企画運輸課長	1				1
総務課	9	2			11
企画運輸課	14	1	5	2	22
芝生営業所	99	40	4		143
緑が丘営業所	93	42	8	4	147
計	218	85	17	6	326

各課の業務内容

総務課 …… 庁舎管理、人事・給与関連事務、経理事務、広告など

企画運輸課 …… 停留所施設管理、路線管理、路線・ダイヤの調整、運転士の教習、車両整備など

車両、路線数など

保有車両数	171両	
認可キロ	122.32Km	
路線総数	24	(芝生・13、緑が丘・11)
系統総数	99	(芝生・42、緑が丘・57)
最長系統キロ	20.80Km	(JR高槻駅北～原大橋～榎田校前～中畑回転場 (往20.8Km、復20.4Km))
最短系統キロ	2.00Km	(JR高槻駅北～真上南～緑が丘)
停留所数	253	
停留所間隔(平均)	0.48Km	

平成28年度損益計算書

(単位：万円)

収入	乗合	現金・ICなど	115,879
	収入	回数券	47,296
		定期券	84,017
		高齢者等福祉乗車証	69,000
		貸切収入	4,383
	広告収入・利息収入など		31,638
計		352,213	
支出	人件費	正職員	179,000
		非常勤職員	35,205
		アルバイト職員	4,782
		法定福利費（正・非・ア）	39,783
	その他費用		82,918
計		341,688	
収 支		10,525	

平成28年度貸借対照表

(単位：万円)

1 固定資産	641,191	3 固定負債	115,096
(1) 有形固定資産	450,976	4 流動負債	59,859
車両	27,111	(1) 未払金	42,910
土地	330,335	(2) その他	16,949
その他	93,530	5 繰延収益	36,605
(2) 無形固定資産	307	負債合計	211,560
(3) 投資	189,908	6 資本金	493,183
2 流動資産	472,900	7 剰余金	409,348
(1) 現金預金	464,530	(1) 資本剰余金	92,501
(2) 未収金	8,136	(2) 利益剰余金	316,847
(3) その他	234	資本合計	902,531
資産合計	1,114,091	負債資本合計	1,114,091

※端数処理のため各項目と合計が一致しない場合があります。

○固定資産の投資は、長期的資金運用のために購入した国債などです。

○固定負債は、退職給付引当金です。全正規職員が退職した場合の額を計上しています。また、交通部では現在、借入金はありません。

○剰余金の資本剰余金は、固定資産を購入する際に受けた補助金です。

○剰余金の利益剰余金は、累積黒字分などです。

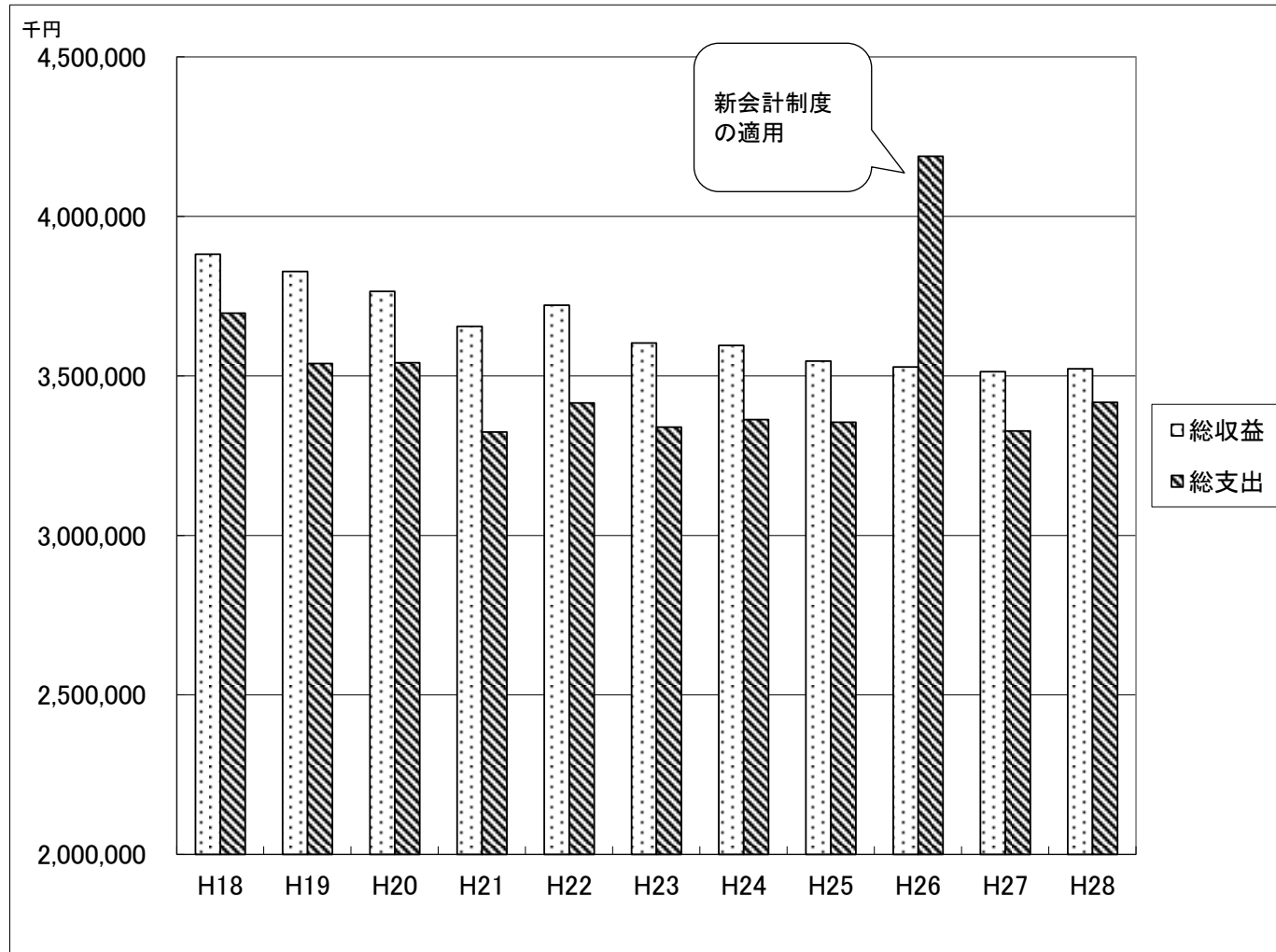
平成28年度路線別輸送人員及び営業収益

(単位：人、千円)

路線名	輸送人員	営業収益
日吉台	1,554,235	245,639
芝谷	1,076,948	172,612
美しが丘	563,945	99,586
原・上の口	2,847,751	472,807
塚脇・下の口	481,582	82,550
田能	227,193	33,815
南平台東	1,487,649	234,700
国道	52,795	9,302
奈佐原	691,749	119,880
萩谷	397,481	56,482
阿武山・塚原	3,516,658	572,580
昭和台	23,369	3,273
富田南	198,627	34,530
芝生住宅	111,276	18,737
栄町	244,852	41,201
富田団地	1,063,201	174,142
玉川橋団地	69,277	14,618
三島江・柱本	809,562	135,231
下田部団地	757,612	119,855
大塚	1,071,079	178,658
前島・六中	499,530	84,178
道鵜	709,793	117,944
梶原	137,858	24,579
成合・川久保	863,071	155,256
合計	19,457,093	3,202,155

これまでの交通部の経営状況

総収益と総支出の推移



乗合収入の推移

