

平成28年3月31日現在

職員の配置

(単位：人)

	正職員	非常勤	アルバイト	再任用(時短)	計
管理者	1				1
部長	1				1
次長兼総務課長	1				1
総務課	9	2			11
企画運輸課	14	1	6	1	22
芝生営業所	101	34	6		141
緑が丘営業所	95	40	12	4	151
計	222	77	24	5	328

各課の業務内容

総務課 …… 庁舎管理、人事・給与関連事務、経理事務、広告など

企画運輸課 …… 停留所施設管理、路線管理、路線・ダイヤの調整、運転士の教習、車両整備など

車両、路線数など

保有車両数	171両	
認可キロ	122.32Km	
路線総数	24	(芝生・13、緑が丘・11)
系統総数	99	(芝生・42、緑が丘・57)
最長系統キロ	21.20Km	(JR高槻駅北～原大橋～高槻カントリー倶楽部～榎田校前～中畑回転場(往21.2Km、復20.8Km))
最短系統キロ	2.00Km	(JR高槻駅北～真上南～緑が丘)
停留所数	254	
停留所間隔(平均)	0.48Km	

平成27年度損益計算書

(単位：万円)

収入	乗合	現金・ICなど	115,423
		回数券	49,992
		定期券	82,996
		高齢者等福祉乗車証	69,041
	貸切収入	4,254	
	広告収入・利息収入など	29,610	
計		351,316	
支出	人件費	正職員	165,615
		非常勤職員	32,519
		アルバイト職員	5,446
		法定福利費（正・非・ア）	36,846
	その他費用	92,302	
計		332,728	
収	支	18,588	

平成27年度貸借対照表

(単位：万円)

1 固定資産	659,659	3 固定負債	104,747
(1) 有形固定資産	449,704	4 流動負債	38,801
車両	35,688	(1) 未払金	22,254
土地	330,335	(2) その他	16,547
その他	83,681	5 繰延収益	39,512
(2) 無形固定資産	72	負債合計	183,060
(3) 投資	209,883	6 資本金	493,183
2 流動資産	415,407	7 剰余金	398,823
(1) 現金預金	407,764	(1) 資本剰余金	92,500
(2) 未収金	7,515	(2) 利益剰余金	306,323
(3) その他	128	資本合計	892,006
資産合計	1,075,066	負債資本合計	1,075,066

※端数処理のため各項目と合計が一致しない場合があります。

○固定資産の投資は、長期的資金運用のために購入した国債などです。

○固定負債は、退職給付引当金です。全正規職員が退職した場合の額を計上しています。また、交通部では現在、借入金はありません。

○剰余金の資本剰余金は、固定資産を購入する際に受けた補助金です。

○剰余金の利益剰余金は、累積黒字分などです。

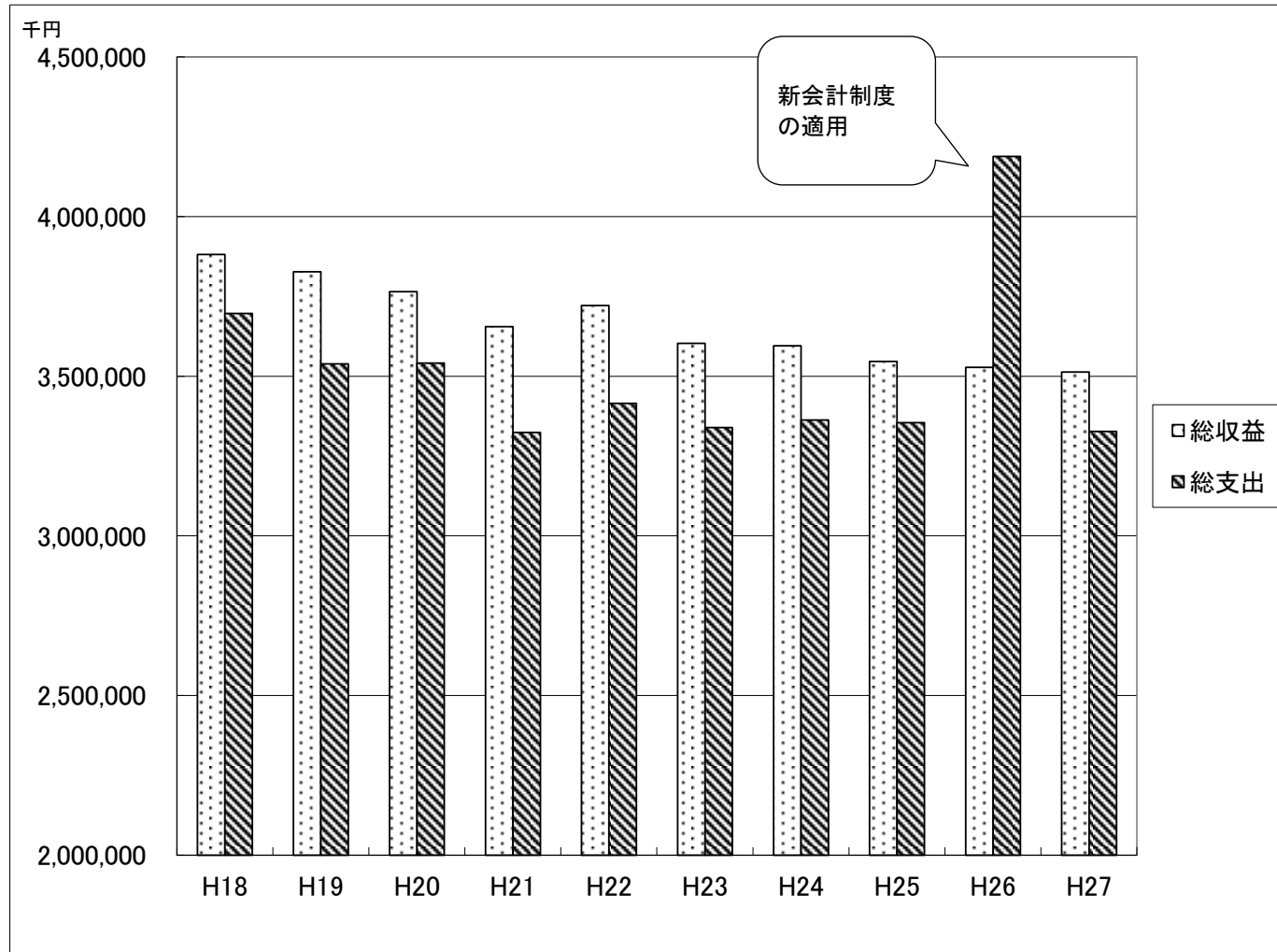
平成27年度路線別輸送人員及び営業収益

(単位：人、千円)

路線名	輸送人員	営業収益
日吉台	1,567,416	249,051
芝谷	1,085,177	175,115
美しが丘	568,230	100,821
原・上の口	2,871,364	478,706
塚脇・下の口	485,093	83,397
田能	227,383	34,262
南平台東	1,433,444	227,548
国道	53,149	9,416
奈佐原	695,504	121,261
萩谷	385,593	54,920
阿武山・塚原	3,484,377	569,275
昭和台	23,526	3,333
富田南	199,129	34,684
芝生住宅	111,818	18,849
栄町	245,324	41,362
富田団地	1,069,535	175,645
玉川橋団地	69,547	14,670
三島江・柱本	812,513	136,285
下田部団地	759,949	120,709
大塚	1,076,935	180,096
前島・六中	501,704	84,776
道鵜	714,928	119,054
梶原	138,466	24,712
成合・川久保	872,331	157,119
合計	19,452,435	3,215,066

これまでの交通部の経営状況

総収益と総支出の推移



# 乗合収入の推移

